

SĂPĂTURILE DE LA SATU NOU*

(r. Adamclisi, reg. Constanța)

POTRIVIT planului de lucru al Institutului de arheologie, în cadrul problemei studiului formării poporului și limbii române, au fost continuate și în campania din anul 1957 săpăturile din cele două cimitire de la Satu Nou. Din pricina semănăturilor, săpăturile au fost planificate în luna septembrie. Efectiv, lucrările pe teren au început la 15 septembrie și au durat pînă la 7 octombrie. Avînd în vedere colectivul restrîns care a lucrat la acest șantier, săpăturile au fost reluate mai întîi la cimitirul 2, iar după încheierea lor în acest punct, au fost continuate în cimitirul 1.

Cîteva cercetări de suprafață întreprinse pe teritoriul localității Satu Nou și în împrejurimile lui imediate au dus la descoperirea unor resturi străvechi de locuire. În cele ce urmează vom referi pe rînd despre fiecare în parte.

CIMITIRUL 2

Săpăturile întreprinse în campania din anul 1956 ne-au dus la descoperirea unui destul de important număr de morminte de incinerare, cu un inventar relativ redus, care totuși ne-a permis să situăm cimitirul în epoca feudală timpurie. Dintre problemele de ordin arheologic ce rămîneau să fie abordate în campania din anul 1957 era și aceea a limitelor cimitirului. Pe lîngă acest obiectiv principal, mai trebuiau urmărite și înregistrate toate amănuntele în legătură cu ritualul de îngropare a resturilor cinerare.

Pentru rezolvarea primei probleme ce ni se punea pe teren, aceea de a preciza întinderea cimitirului, trebuia să ținem seamă de faptul că atît la sud-vest, cît și la nord-est de cimitir, terenul actual se află plantat cu viță de vie ce nu putea fi distrusă. Despre măsura în care aceste acoperiri ar putea avea vreo influență asupra obiectivelor pe care noi le urmărim, vom aminti la timpul și la locul cuvenit.

Prima dintre limitele urmărite a fost cea de nord (fig. 1). Pentru atingerea acestui obiectiv dispuneam de un teren nelucrat, limitat la est de un gard viu acoperit cu mărăcini, iar la vest de drumul de care. Acest spațiu a fost cercetat prin două secțiuni, S 1 a și S 1 b, ce porneau din săpătura 1956 și sondeau în direcția nord terenul pe o lungime de 24,50 m. În secțiunile săpate, pe o distanță de circa 6 m spre nord, au fost întîlnite destul de numeroase urne, fie singuratic, fie grupate mai multe la un loc (fig. 1). În restul secțiunilor, pe o lungime

* La lucrările de pe șantier a mai luat parte, în afară de semnatarul acestor rînduri, și Niță Anghelescu, directorul Muzeului de istorie din Călă-

rași, care a dat un prețios ajutor la toate lucrările ce s-au făcut pe teren.

de peste 18 m n-a mai fost întâlnit nici un mormânt, deși s-a săpat în general pînă la adîncimea de 0,70 m. De remarcat că și în săpăturile executate în anul 1956, într-o suprafață aflată la sud-vest de cele două secțiuni, n-a fost întâlnit

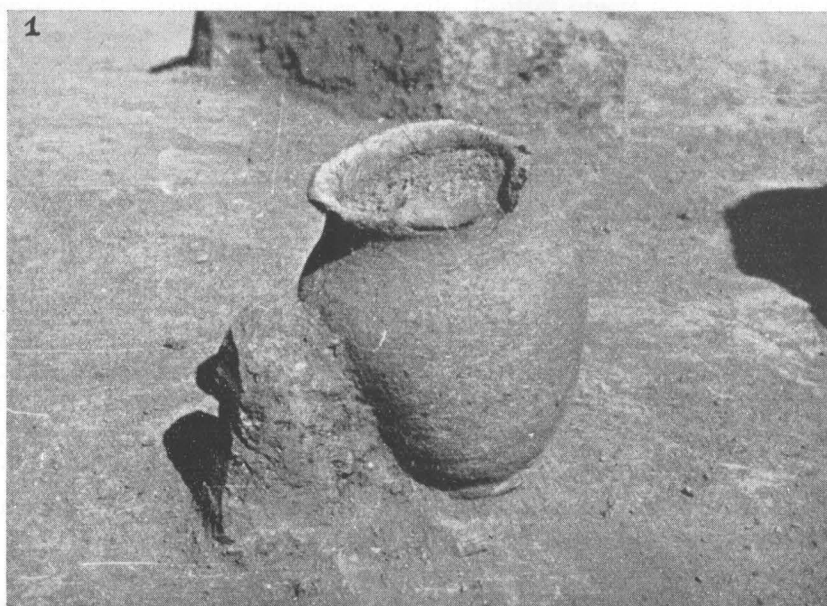


Fig. 2. — Cimitirul 2: 1, mormânt cu o singură urnă; 2, mormânt cu trei urne de incinerare.

nici un mormânt. Pe baza acestor observații, credem că limitele înspre nord ale cimitirului au fost sesizate și că mormintele M 20 și M 33 reprezintă grupul cel mai de nord din întreg cimitirul.

Dacă în direcția de nord credem că am reușit să delimităm întinderea cimitirului, nu putem spune același lucru și pentru direcția nord-est. În această parte

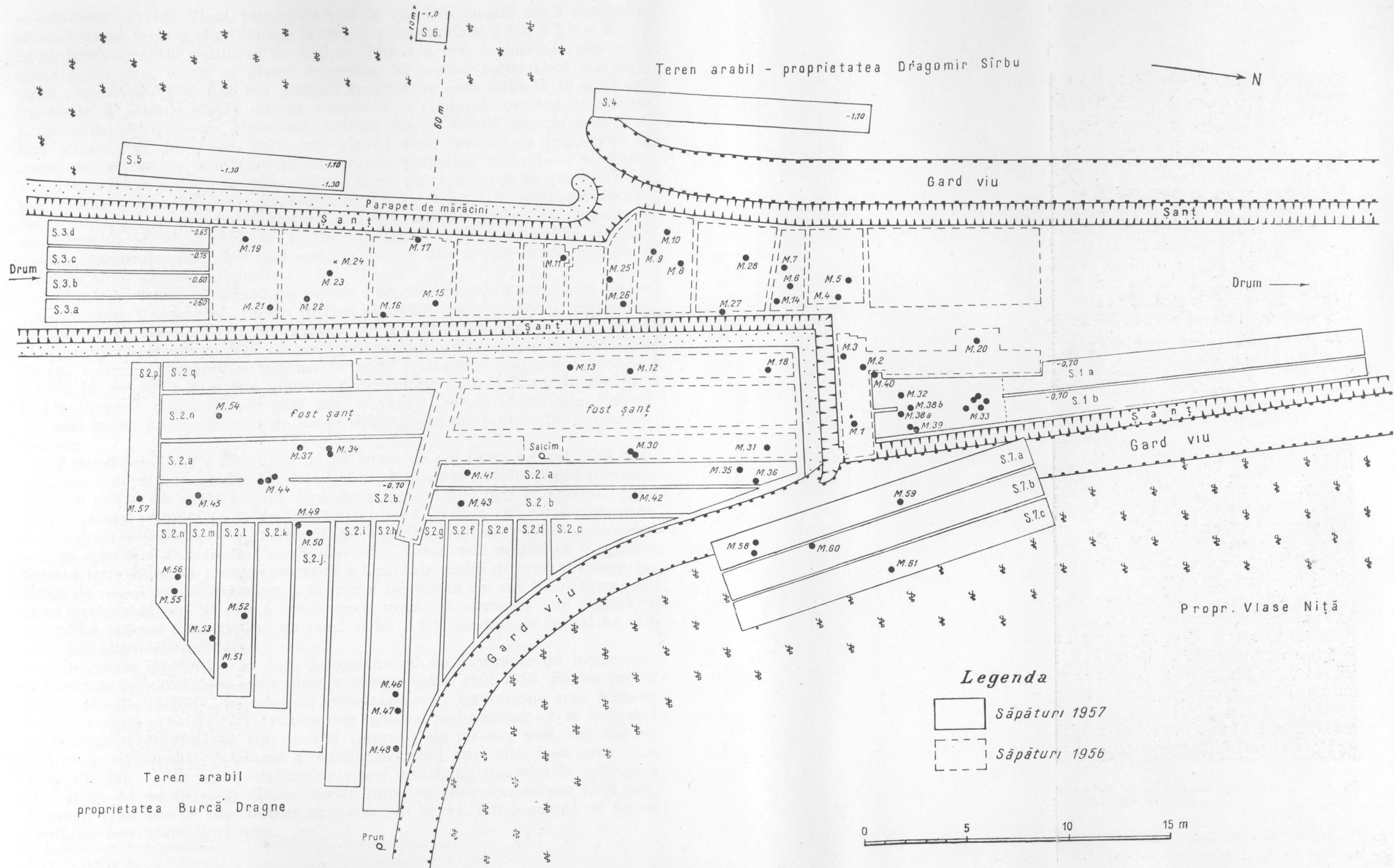


Fig. 1. — Satu Nou. Planul săpăturilor din Cimitirul 2.

se află lotul lui Niță Vlase, plantat cu viță de vie. Din această cauză săpăturile arheologice au trebuit să se limiteze la trei secțiuni paralele, S 7 a, S 7 b și S 7 c, cu lungimea de 16 m și lățimea de 1,50 m. Fără a fi prea numeroase, așa cum reiese și din plan, totuși se găsesc morminte în această parte. Dacă mai adăugăm amănuntul că în cele trei secțiuni amintite au fost întâlnite în săpătură fragmente de urnă de mărimi diferite, înseamnă că cimitirul continua în această porțiune de teren și în consecință limitele lui în această direcție n-au fost încă atinse. Vița de vie cu care este plantat acest teren ne-a împiedicat să continuăm cercetările, spre a nu aduce serioase prejudicii amintitului locuitor.

Înspre est și sud-est limitele cimitirului au putut fi urmărite pe lotul lui Burcă Dragne, printr-o serie de secțiuni: S 2 a — S 2 p. La extremitatea de est și sud-est a unora dintre secțiuni au fost întâlnite câteva morminte, ca de exemplu M 48, M 51 și M 53. Credem că nici în această direcție limitele cimitirului n-au fost încă atinse și că va mai fi nevoie de continuat lucrările și în campania viitoare.

Urmărind aceeași problemă dar pentru a preciza întinderea necropolei înspre sud-vest, vest și nord-vest, sîntem obligați să facem unele observații prealabile. În partea de vest-sud-vest a cimitirului se află lotul locuitorului Sirbu D. Gheorghe, plantat cu viță de vie, mai puțin un mic spațiu la capătul lui de est, unde este semănat cu legume. În acest spațiu am făcut noi o secțiune, S 5 de $11 \times 1,50$ m și a cărei adîncime a variat între 1,00—1,30 m. În săpătura făcută în acest punct nu am găsit nici o urnă. Trebuie să amintim însă că am aflat totuși fragmente mici de oase calcinate, desigur purtate pe ganguri de animale.

Aceași problemă a fost urmărită pe latura de nord-vest a cimitirului prin secțiunea S 4, cu dimensiunile $13,50 \times 1,50$ m. Întrucît terenul în această porțiune este mai ridicat din cauza arăturii, săpătura a fost adîncită pînă la 1,36—1,70 m. Nici în această secțiune n-a fost întâlnită nici o urnă. Pe baza rezultatelor obținute în cele două secțiuni, S 4 și S 5, credem foarte probabil că cimitirul nu mai înainta mai în spre vest de teritoriul sondat de noi¹. Totuși este posibil ca în spațiul cuprins între șanțul de scurgere, săpat de-a lungul drumului de care, și anume pe latura de vest și secțiunile noastre și în special *sub* gardul viu din jurul drumului, teren nesăpat de noi, să mai fi rămas unele urne. De asemenea este posibil ca în spațiul cuprins între capătul de nord al lui S 5 și capătul de sud al lui S 4 să se mai afle unele morminte.

În cursul săpăturilor au fost descoperite 30 de morminte de incinerare, numerotate în continuarea celor aflate în campania din anul 1956. Ele au primit seriile 32—61, inclusiv. În cele mai frecvente cazuri mormintele erau formate dintr-o singură urnă (fig. 2/1). Acesta este tipul cel mai obișnuit ce se întâlnește în necropola cercetată. Se cunosc însă cazuri și ele nu sînt rare, dar nici nu constituie un caracter dominant al cimitirului, cînd apar cîte două urne, una lîngă alta (fig. 3). În cursul săpăturilor a fost întâlnit un mormînt ce adăpostea trei urne: M 44 (fig. 2/2). Toate aceste urne se aflau așezate una lîngă alta, rezemate chiar una de alta. Într-un singur caz, în M 33, într-o groapă de formă ovală au fost aflate cinci urne.

¹ În capătul de vest al viei locuitorului Gheorghe D. Sirbu, la circa 60 m vest de centrul șantierului, am mai făcut o secțiune — S 6 — cu dimensiunile $10 \times 1,50$ m, adîncită pînă la 1 m. Scopul acestei secțiuni a fost de a verifica unele informații referi-

toare la extinderea necropolei pînă în această parte. Rezultatul a fost negativ: nu s-au întâlnit în porțiunea săpată nici urne întregi sau fragmentare și nici vreo urmă de locuire.

Pe lângă mormintele cu urnă, au mai fost întâlnite și morminte fără urnă, cu oasele așezate grămadă, în fundul gropii. Uneori aceste morminte nu cuprindeau decît grămada de oase, altele se aflau în apropierea unor urne.

Cea mai mare parte din volumul urnelor era plin cu oase puternic calcinate și sfărîmate. În unele cazuri s-au putut face și observații cu privire la ordinea în care ele sînt așezate în urnă. S-a putut constata că deasupra erau oase ce făceau parte din cutia craniană, sub ele fragmente de claviculă, apoi din membrele superioare, din șira spinării și din membrele inferioare.

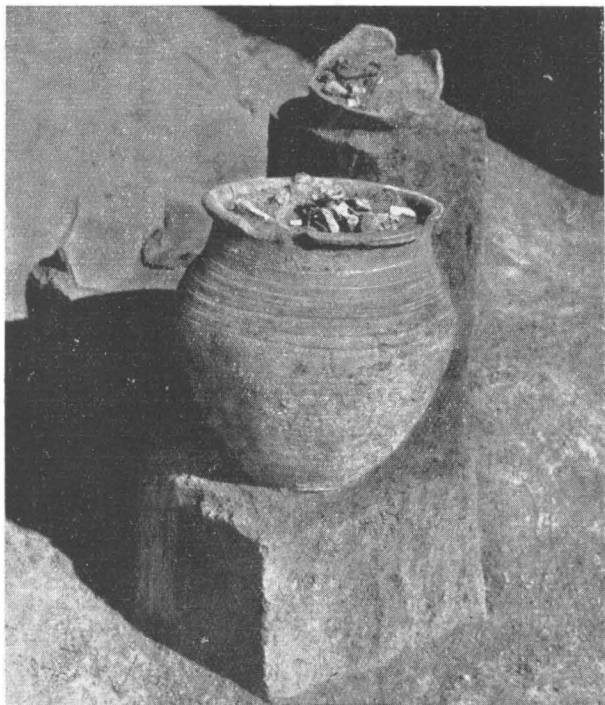


Fig. 3. — Cimitirul 2, mormînt cu două urne de incinerare.

În unele cazuri mormintele găsite nu au nici un inventar. În cazul cînd au, apare cuțitul întreg sau fragmentar, bucăți mici de fier sub formă de cuie fragmentare; într-un singur caz avem un vîrf de săgeată de fier, iar în rest obiecte de podoaabă în stare mai mult sau mai puțin fragmentară. Dintre acestea din urmă amintim: mărgelile din pastă sticloasă, puternic deformate în timpul cremației, precum și două inele de tîmplă, de tipul X din clasificarea Krystinei Musianowicz¹ și un cercel fragmentar din tablă de bronz. Asupra acestor obiecte vom reveni mai tîrziu, cînd vom discuta cronologia cimitirului.

Vasele de lut sînt confecționate dintr-o pastă ce conține de cele mai multe ori nisip fin ca degresant, dar uneori și pietricele ce-i dau un aspect zgrunțuros și sînt lucrate la roata de mînă. Ele au pereții ușor arcuiți, un umăr mai mult sau mai puțin pronunțat și cu un început de gît. Corpul este împodobit cu o linie incizată în spirală pe pasta crudă a vasului pînă sub buză. Acest tip de vas a fost întâlnit în marea majoritate a mormintelor, constituind un tip unitar și comun, caracteristic pentru cimitirul 2 de la Satu Nou. O urnă din această categorie, are incizat parte pe umăr, parte pe gît, trei haste: două la margine, paralele, iar cea de-a treia la mijloc, mai sus și oblică (fig. 4/1). Aceste semne se găsesc destul de des pe ceramica feudală timpurie, atît la nord², cît și la sud de Dunăre³.

Pe lângă acest tip, pe care l-am putea denumi Satu Nou C 2, mai apar și altele, cu o formă ce diferă de prima și cu alt decor.

¹ Krystina Musianowicz, *Kablaczki skroniowe, Proba typologii i chronologii*, în *Swiatowit*, XX, 1948—1949, p. 184—185 și pl. XI/1—5.

² D. Tudor, *Sucidava I*, în *Dacia*, V—VI, 1935—1936, p. 419, fig. 19/1—4; idem, *Vase « protobulgare » descoperite în Oltenia*, în *SCIV*, I, 2, 1950, p. 139—151.

³ Se găsesc destul de des asemenea incizii pe vase de lut descoperite la sud de Dunăre. Pentru *Dinogetia*, *Șantierul Țarvân-Dinogetia*, în *SCIV*, III, 1952, p. 376, fig. 22/11. Pentru unele vase descoperite la *Pliska Kr. Miiatev*, *Славянска керамика в България*

Un aspect cu totul deosebit aduc cele trei urne găsite în mormîntul M 44 (a, b, c), atît în ceea ce privește forma, cît mai ales în ceea ce privește ornamentul. Prima dintre ele, M 44 a (fig. 4/2) are corpul împodobit cu trei zone de linii în val, dispuse una sus, alta la mijloc și cea de-a treia spre partea inferioară. Zona superioară a decorului este legată de cea inferioară, tot printr-un



Fig. 4. — Cimitirul 2: 1, urnă cu incizii (M 38 b); 2, urna din M 44 a; 3, urna din M 44 b; 4, urna din M 44 c.

motiv în val executat oblic și destul de neîndemînic. De altfel întreg recipientul trădează o tehnică primitivă.

Urna a doua M 44 b (fig. 4/3) are decorul împărțit tot pe zone: în mijloc motivul « în ochi » executat cu pieptenele, iar mai jos și sus, acest motiv central este mărginit de incizii orizontale dese. Cea de-a treia urnă diferă de celelalte: are un umăr destul de accentuat, iar pereții sînt împodobiți cu caneluri (fig. 4/4). Cu toate aceste deosebiri, toate trei exemplarele s-au găsit într-un singur mormînt, lipite unele de altele (fig. 2/2).

O parte din urne au fundul albiat-concav, iar o altă parte îl au plat. De cele mai multe ori pe fundul vasului se găsește o marcă de olar; aceasta poate avea forma de cerc cu sau fără o cruce înscrisă în el, sau alte forme.

и нейното значение за славянската археология на Балкана, София, 1948, p. 19, fig. 13; p. 20, fig. 14. Pentru cele descoperite la Madara, *ibidem*, p. 41, fig. 31. Alte exemplare la Stancio Stancev, *Разкопки и новооткрити материали в Плиска през 1948 г. в Известия-Институт, XX, 1955, p. 204, fig. 20/4* (pe o olană); apoi la Stamen Mihailov, *Археологически*

материали от Плиска (1948—1951 г.) *ibidem*, p. 49—170, cu fig. 29 de la p. 81; iar recent, Jordanka Čangova, *Търговски помещения край южната крепостна стена в Преслав, в Известия-Институт, XXI, 1957, p. 233—270* cu pl. I/15, 17—31 și pl. II/3, 7, 8, 9, 13 și 15—17.

CIMITIRUL 1 (fig. 5)

Cimitirul 1 de la Satu Nou se află situat în parte pe fruntea terasei, în parte pe pantele ce coboară în spre valea adîncă și largă care îndrumă apele de ploaie înspre lacul Oltina. Localitatea Satu Nou care-și are vatra principală de-a lungul acestei văi, a cuprins în aria sa actuală atît pantele, cît și porțiunea de teren unde se află cimitirul feudal timpuriu. Porțiunea de cimitir aflată pe pante a fost descoperită în anul 1948 cu ocazia unor cercetări de suprafață, iar în toamna

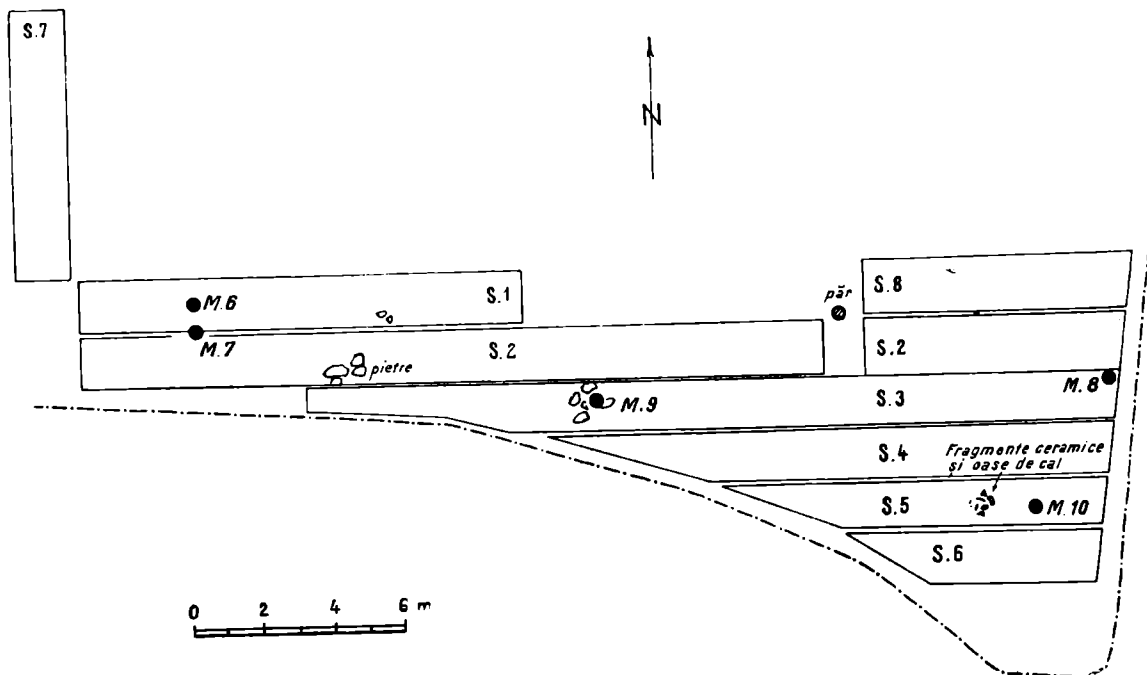


Fig. 5. — Planul sectorului A din cimitirul 1.

aceluiași an s-a executat un sondaj preliminar, ale cărui rezultate au fost publicate la timpul său ¹.

Înainte de a trece la descrierea amănunțită a lucrărilor și la prezentarea rezultatelor, ținem să facem unele precizări preliminare pe care le socotim în parte utile, în parte necesare.

Sensul pe care-l dăm lui C 1 este teritorial: prin el înțelegem suprafața din cuprinsul vetrei satului în care se află un vast cimitir de incinerare din etapa feudală timpurie. Acest cimitir a putut avea mai multe etape cronologice apropiate în timp sau succesive. Rămîne de văzut dacă în cuprinsul lui nu putem deosebi diferite «sectoare»². Cu privire la toate aceste probleme, cercetările viitoare vor avea cuvîntul.

Prin săpăturile întreprinse în necropola din sat, s-au urmărit două obiective principale: pe de o parte s-a căutat să se epuizeze restul de teren nesăpat de noi în 1948 și nerăscolit de localnici, din grădina lui Anghel Sîrbu, iar pe de altă parte am căutat să găsim alte puncte în cadrul aceluiași cimitir, unde să putem continua săpăturile.

¹ B. M(itrea), *Cercetări și sondajii arheologice și numismatice*, în *Studii*, II, 1, 1949, p. 149—150.

² Cf. Ion Nestor, *La nécropole slave d'époque ancienne de Sărata Monteoru*, în *Dacia*, N.S., I,

1957, p. 289; Ion Nestor și Eugenia Zaharia, *Săpăturile de la Sărata Monteoru din 1955*, în *Material*, IV, 1957, p. 188.

Lucrările din grădina lui Anghel Sîrbu, începute în anul 1948, au fost reluate în acest an. Printr-un număr de secțiuni (pe plan S 1 — S 8) a fost sondat și restul terenului din grădină. Cu acest prilej au mai fost descoperite alte 5 morminte de incinerare. Dintre acestea M 6 și M 7 au făcut parte dintr-un singur mormînt format din două urne, pe cînd M 9 ne-a prezentat un mormînt cu trei urne. În ultimul caz avem de-a face cu un mormînt al cărui fund era pavat cu lespezi de piatră, iar gura fiecărei urne era astupată tot cu lespezi de piatră. Este pentru prima oară cînd întîlnim la Satu Nou, acest ritual de îngropare. Deocamdată ne mărginim să-l semnalăm, iar o discuție mai amplă în legătură cu el vom face atunci cînd săpăturile viitoare ne vor pune la dispoziție și alte morminte similare. Mai spre vest de M. 9, tot în S 3, s-au găsit un număr destul de mare de fragmente ceramice provenind din urne diferite, ce-au fost găsite în grădina de proprietarul locului în cursul lucrărilor agricole și îngropate în acest loc.

Deși pasta este aceeași, tehnica în care sînt lucrate vasele este superioară celei în care sînt lucrate vasele din C 2. Din punctul de vedere al decorului, distingem două categorii: una împodobită cu incizii și alta cu caneluri orizontale. Prima din aceste categorii are pereții arcuiți și umărul puternic accentuat și buza răsfrîntă oblic în afară. Corpul acestor recipiente este acoperit în întregime din imediata vecinătate a fundului și pînă sub buza de incizii orizontale mai mult sau mai puțin fine. Caracteristic pentru acest fel de ceramică este prezența unui motiv decorativ executat pe umărul vasului cu pieptenele în sens oblic; acest motiv a fost întîlnit în mod repetat pe urne din C 1. Într-un caz acest decor ia formă de ghirlandă (fig. 7/2). Cea de-a doua categorie are pereții ușor arcuiți, cu umărul neaccentuat, lipsind aproape și cu corpul decorat cu incizii grosolane, ce se apropie de caneluri. Sub gît se află un ornament vertical executat cu un instrument bont. Atît pasta cît și tehnica rudimentară în care este lucrată ne arată că este o altă categorie (fig. 6/1).

În general urnele găsite au fost lipsite de inventar sau au fost foarte sărace. Totuși în M 9 b semnalăm prezența a două calote semisferice din tablă subțire de argint sau bronz în stare fragmentară și mult deteriorate. Gaura mare de circa 3 mm ce se află în fiecare emisferă ne face să ne gîndim că ar fi putut servi și ca element decorativ la cercei. Alte două piese de același fel, găsite în același

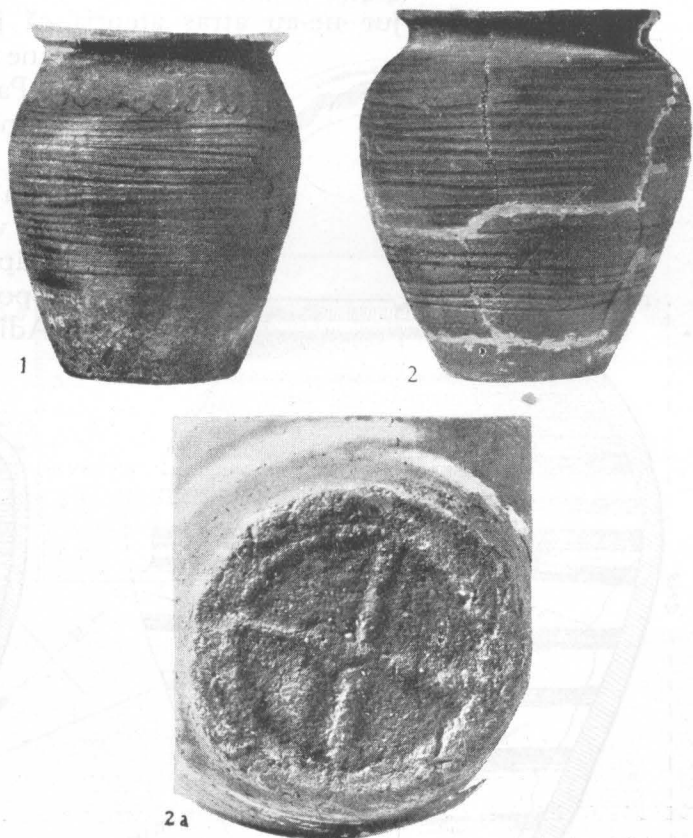


Fig. 6. — Cimitirul 1: 1, urna M 6; 2—2 a, urnă funerară cu marcă de olar pe fund.

mormînt în și mai precare condiții de păstrare ne îndreaptă în aceeași direcție. În alte urne s-au mai aflat cîteva arșice de miel și un cui de fier fragmentar.

Al doilea punct în care s-au făcut săpături în vatra satului și în cadrul cimitirului 1 a fost ales exact la punctul unde se bifurcă șoseaua ce duce de la Satu Nou într-o parte spre Canlia și în altă parte spre Coslugea. În acest punct se află o porțiune de teren în formă de triunghi cu latura de 18 m, în fața gospodăriei locuitorului Niță Lefter.

Locuitorii din jur ne-au atras atenția că pe acest teren s-au aflat diferite « borcane » de pămînt ce conțineau « oase arse ». Parte din ele s-au descoperit în ultimii ani chiar pe terenul pe care l-am săpat noi în acest punct. Altele s-au descoperit în curtea gospodăriei lui Niță Lefter, cînd, cu vreo douăzeci de ani în urmă, cu ocazia săpăturilor pentru construcția beciului gospodăriei au fost găsite vreo trei urne. Adîncimea la care au fost aflate era de

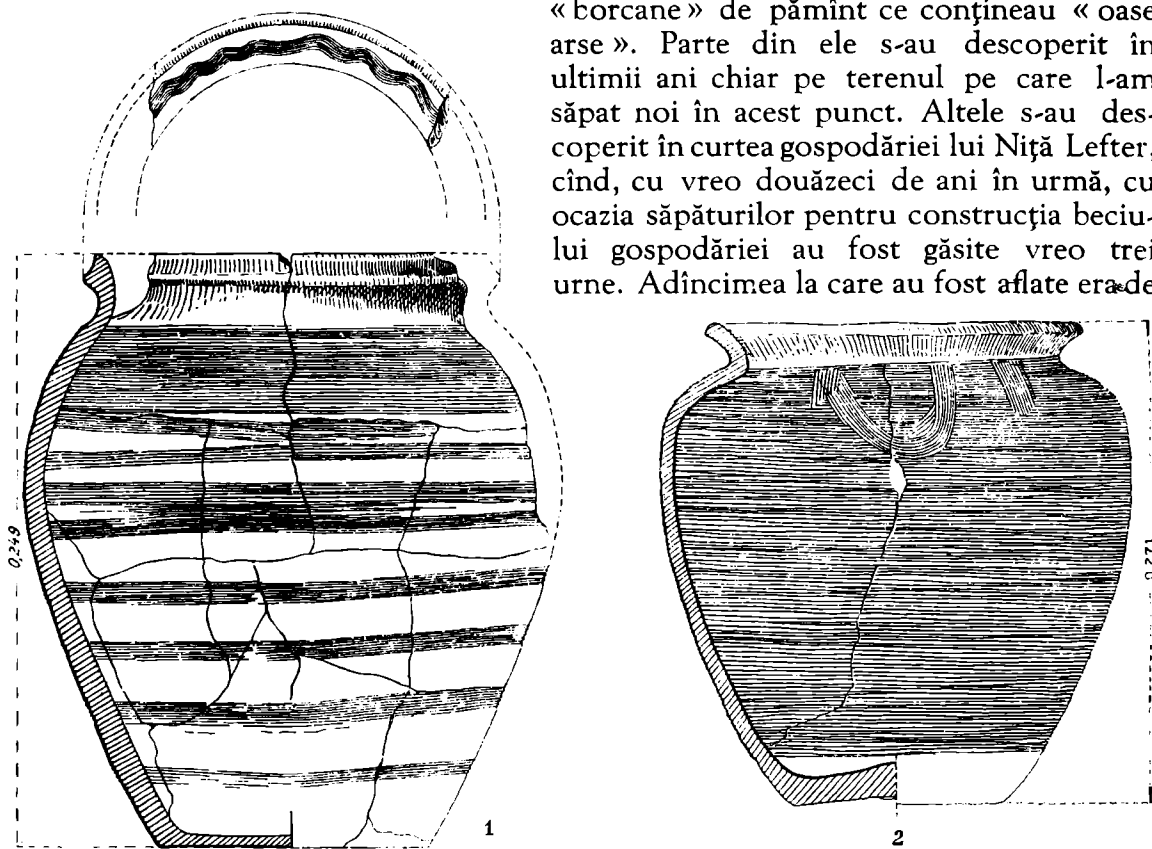


Fig. 7. — Cimitirul 1: 1, urnă cu decor incizat pe interiorul buzei; 2, urna M 9 b.

circa 0,40 m urnele fiind înalte de circa 0,30—0,40 m (informația locuitorului Florea Marin). Porțiunea de teren aflată la bifurcația șoselei, în fața gospodăriei locuitorului Niță Lefter a fost sondată prin 8 secțiuni (fig. 8). Pe lângă destul de numeroase fragmente de urne sfărîmate ce-au fost întîlnite în mod sporadic, au fost descoperite *in situ* trei morminte: două întregi și unul distrus. Unul din morminte este format dintr-o urnă cu umărul ușor pronunțat și corpul împodobit cu caneluri în spirală. Pe fund urna are o marcă de olar, formată dintr-o cruce înscrisă într-un cerc (fig. 6/2 și 6/2 a). Peste această urnă și în parte în ea s-a găsit sfărîmată o a doua, al cărei corp este ornamentat cu incizii fine, dispuse « în portativ » pe partea ei inferioară și umplînd tot spațiul pe partea superioară. Interiorul buzei este împodobit cu un grup de linii în val, fin incizate (fig. 7/1). Tot în acest punct a mai fost găsită o urnă al cărei corp este împodobit cu o linie adîncită în spirală, iar sub gît cu una în val. Urna aceasta a fost aflată spartă din vechime în mici bucăți.

Ca inventar amintim că într-un mormînt s-a găsit un inel de tîmplă în formă de « trage dop » (fig. 10/2), iar într-altul s-a aflat o lamă de cuțitaș și o cataramă de curea cu pereții laterali mult curbați (fig. 10/1).

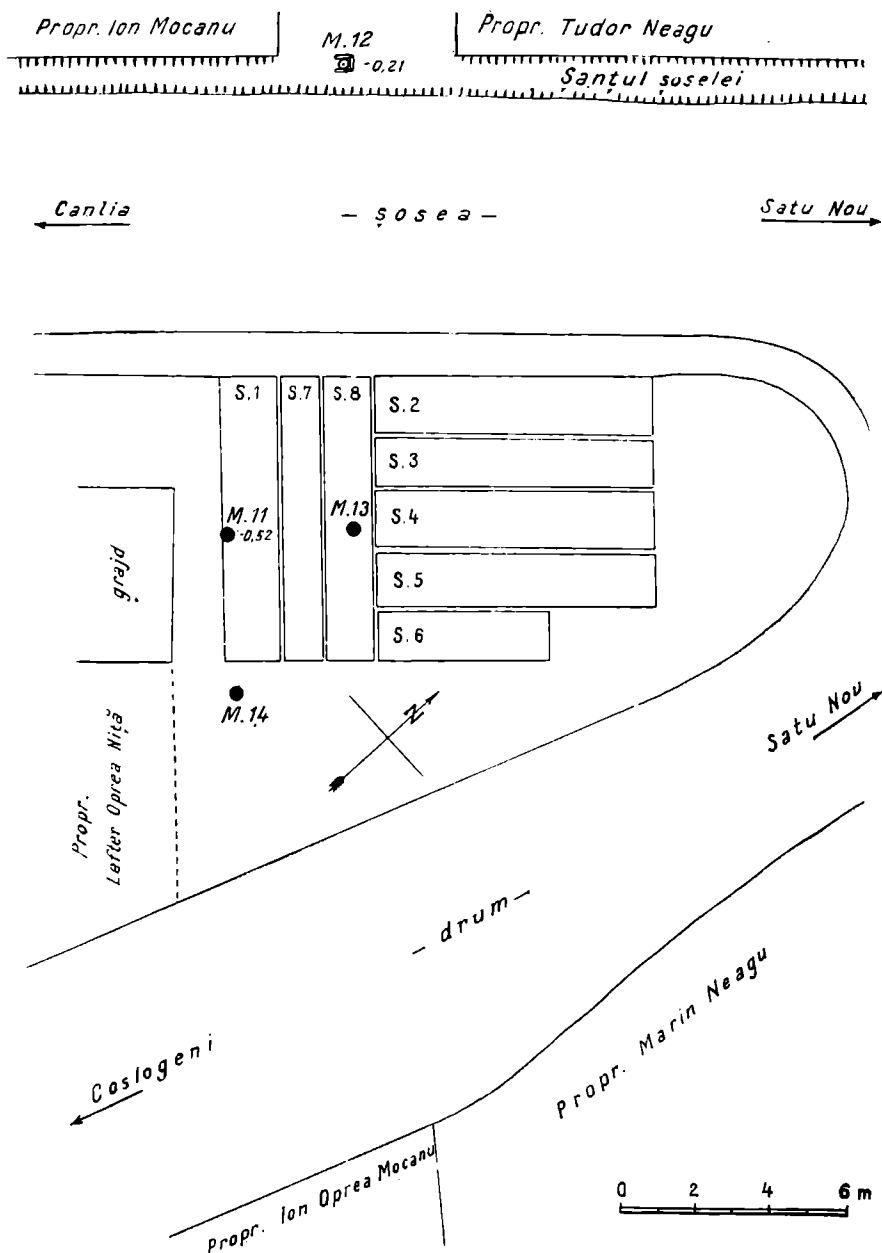


Fig. 8. - Planul sectorului B din cimitirul 1.

Tot în acest sector a mai ieșit la iveală un alt mormînt de incinerare, complet deosebit de tot ce s-a descoperit pînă acum în cele două cimitire de la Satu Nou.

Mormîntul a fost aflat în șanțul șoselei Satu Nou—Canlia, pe latura ei de nord-vest, în ulița care trece printre gospodăriile locuitorilor Ion Mocanu și Tudor Neagu. El este format dintr-o cutie de piatră, avînd fundul pardosit cu o lespede,

iar pereții formați din una sau mai multe lespezi așezate pe cant (fig. 9). « Gura » acestui mormânt este spre sud-vest. Mormîntul are forma dreptunghiulară și

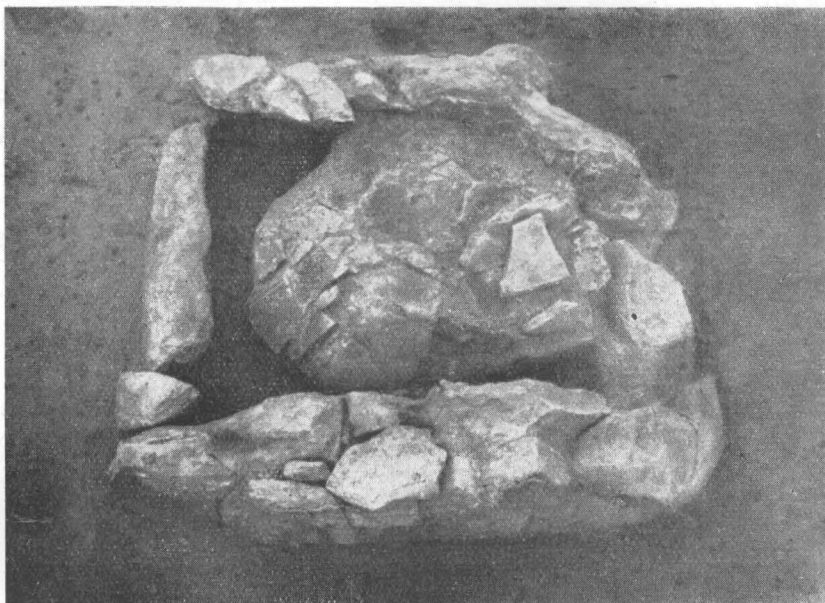


Fig. 9. — Cimitirul 1: mormînt de incinerare cu cutie de piatră.

dimensiunile de circa $0,60 \times 0,30$ m. Din cauză că mormîntul se afla în rigolă și a fost spălat de ape, ieșind în parte la suprafață, nu putem ști dacă deasupra

era acoperit cu vreo lespede sau nu. În interiorul mormîntului s-au găsit numeroase fragmente ceramice sfărîmate și amestecate din cauza trecerii căruțelor peste acest mormînt. În laborator au putut fi reconstituite în mod sigur două forme de vase (fig. 11/1 și fig. 11/2). Din punct de vedere al tehnicii, formei și ornamentării, aceste recipiente se deosebesc complet de tot ce am întîlnit pînă acum în cele două necropole de la Satu Nou. Cu pasta relativ aleasă, sînt lucrate la roată cu învîrtitură rapidă, sînt arse la roșu-cărămiziu închis, iar la exterior și interior au o culoare cenușie închis. După fragmentele păstrate, cele două recipiente sînt ornamentate prin lustruire, unul cu motiv în rețea (fig. 11/1), iar celălalt cu motiv în benzi longitudinale (fig. 11/2). Partea de jos a acestui decor este limitată de o zonă formată de o bandă de mici linii orizontale incizate în pasta crudă a vasului. Fundul celor două vase este plat și fără nici o marcă. În interiorul lor nu s-a găsit nici un fel de inventar.

Locuitorii din această parte a satului ne-au informat că ei au mai găsit asemenea « vase cu oase arse », protejate de pietre în cele patru laturi. De asemenea

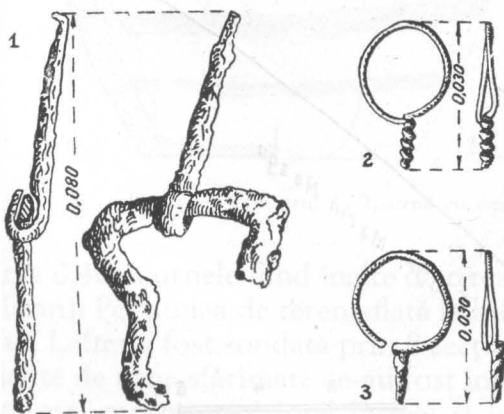


Fig. 10. — 1, cataramă fragmentară găsită în M 13; 2, inel de tîmplă din M 11, cimitirul 1; 3, inel de tîmplă din M 47, cimitirul 2.

și deasupra aceste morminte aveau câte o lespede. Un astfel de mormînt a fost descoperit în primăvara anului 1957 pe terenul gospodăriei locuitorului Florea Mocanu, dar nu i-a acordat nici o atenție și l-a distrus. Locuitorul Ion Mocanu ne semnalează descoperirea de urne în cuprinsul gospodăriei sale, aflată în apropierea locului în care s-a găsit mormîntul cu cele două urne descrise mai sus.

Problema datării celor două necropole feudale timpurii de la Satu Nou este strîns legată de aceea a datării ceramicii de factură slavă din aceeași epocă de la Dunărea de Jos. În stadiul actual al cercetărilor, cu toate eforturile depuse în ultimii 10—15 ani, la care se adaugă unele lăudabile încercări făcute în ultima vreme¹, această problemă nu a primit încă în ansamblul ei o rezolvare satisfăcătoare. În această situație nu ne rămîne decît să încercăm ca pe baza elementelor de inventar aflate în urne, să propunem o datare pentru cele două cimitire. Ținem să adăugăm că problema datării celor două cimitire de incinerare va putea fi pusă de-abia după ce va fi săpat în întregime și C 1, pentru a vedea întinderea lui și în funcție de aceasta, eventuala eșalonare a lui în timp. Efortul nostru pentru moment va încerca să fixeze în mare, pe baza unor anumite obiecte de inventar de care dispunem acum, secolul sau epoca în care se plasează cele două necropole. Rămîne pentru mai tîrziu să fie discutat în amănunt începutul și sfîrșitul fiecărui cimitir.

Fără a intra acum în detalii, amintim că unele elemente de inventar ne indică mijlocul secolului X. În acest sens pledează fragmentul de cercei descoperit în cimitirul 2, în M 4, pentru care cea mai apropiată paralelă ce poate fi citată se află în grupa Tokai, datată prin monede în deceniile imediat următoare mijlocului secolului X². Inelul de tîmplă cu partea inferioară lățită și răsucită (fig. 10/2 și fig. 10/3)

¹ Maria Chișvasi, *Ранняя средневековая керамика на территории Румынской Народной Республики (VI—XII вв.)*, Moscova, 1956, p. 3; mai nou, M. Chișvasi-Comșa, *Unele concluzii istorice pe baza ceramicii din secolele VI—XII*, în SCIV, VIII, 1957, p. 270, propune o datare a cimitirului în secolul al VIII-lea, iar în rezumatul în limbi străine (*ibidem*, p. 290), prelungește datarea cimitirului și pentru începutul secolului al IX-lea.

² J. Hampel, *Altertümer des früheren Mittelalters*

in Ungarn, Braunschweig, II, 1905, p. 401, fig. D/1—10. Bijuteriile au fost dateate cu monede bizantine de aur. Din cele 11 bucăți descoperite cu această ocazie, o monedă poartă efigia lui Roman I și a fiului său (920—944), iar restul de 10 au fost emise de Nicefor II, împreună cu Vasile II. Aceste ultime emisiuni sînt dateate în luna august 963 de W. Wroth, *Catalogue of the Imperial Byzantine Coins in the British Museum*, Londra, II, 1908, p. 471.

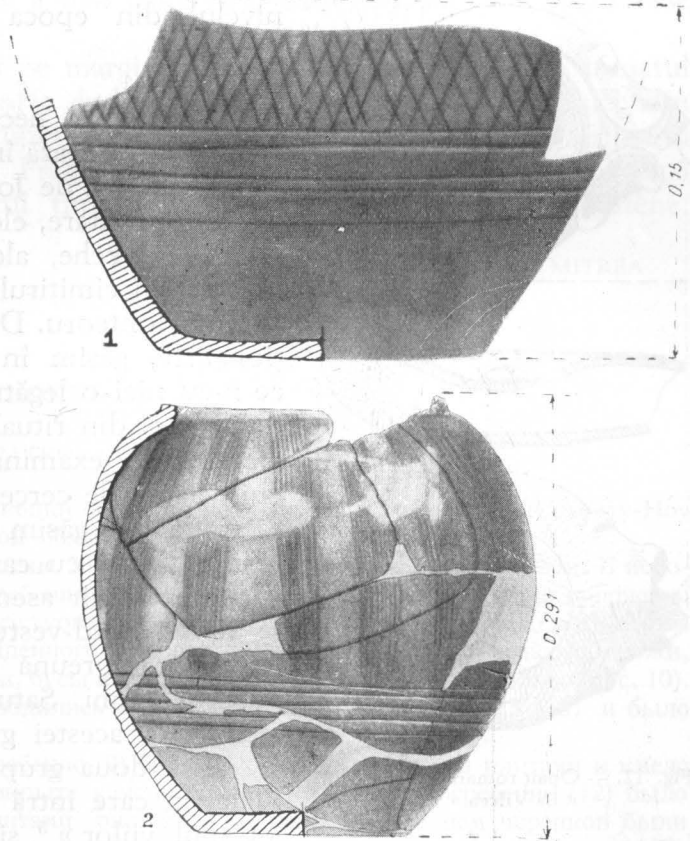


Fig. 11. — Cimitirul 1: 1, urnă fragmentară decorată cu motivul în rețea; 2, urnă decorată cu caneluri și prin lustruire.

face parte din tipul X din clasificarea lui K. Musianowicz¹. Cercetătoarea amintită întemeiată pe faptul că cunoaște asemenea tipuri de inele de tâmplă numai din cultura Keszthely, propune nu fără unele rezerve, o datare a lor în secolele VII—VIII². Săpăturile recente de la Halimba-Cseres³ au scos la iveală un exemplar bine datat în a doua jumătate a secolului X. Pentru aceeași vreme credem noi că pledează și fragmentul de urnă, împodobit cu incizii orizontale dese, peste care a fost realizat cu pieptenele un alt motiv dispus oblic imediat sub gîtul vasului. Această specie ceramică o găsim în așezarea feudală de la Bisericuța-Garvăn, unde este caracteristică pentru nivelul din epoca lui Ioan I Tzimisceș.

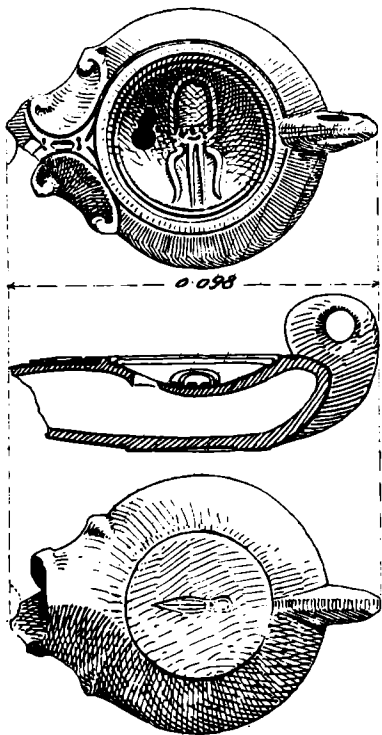


Fig. 12. — Opaic roman găsit în locul « La Vilcea ».

Bulgaria. Legăturile culturale între cele două grupe de cimitire sînt evidente.

O precizare a acestor raporturi atît din punct de vedere cultural, cît și cronologic se va face în viitor.

¹ Krystina Musianowicz, *op. cit.*, p. 114—229. Tipul X de inele de tâmplă este cunoscut autoarei doar în cimitirele de la Abony, Czikó, Szirák (în două morminte deosebite) și Keszthely (p. 185, pl. XI/1—5).

² Cercetătoarea amintită recunoaște că « pentru inelele de tâmplă de tip X este greu de stabilit o limită cronologică » (*ibidem*, p. 204). Cf. de asemenea Míryana Corović-Ljubinković, *La parure en métal chez les slaves du sud aux IX-e—XI-e siècles. Boucles d'oreilles à appendice en forme de grappe*, în *Starinar*, II, 1951, p. 21—55. Asupra aceleiași probleme, dar cu o documentație mult mai bogată, revine A. Krawlowansky, în *AE*, 1956, p. 206—212. Pe baza noului material, datarea tipului X al Krystinei Musianowicz nu se mai poate menține.

³ Török Gyula, *Halimba-Cseres X—XII századi temetője*, în *FoliaArch*, VI, 1954, p. 95—105. Inelul s-a găsit în mormîntul 47 (p. 96 și pl. XXV/3). O parte din informația bibliografică ne-a fost comunicată de Ion Nestor, pentru care îi aducem mulțumiri.

⁴ V. Mikov, *Старите славяни на юг от Дунава* în *Istoviceski Pregled*, III, 2, 1946—1947, p. 155 și 160.

⁵ Vlad Zirra, *Cimitirul feudal timpuriu în raportul Șantierul arheologic Histria*, în *Materiale*, IV, 1957, p. 69—76. Raportul de săpături este bogat ilustrat și studiul conține numeroase sugestii ce sînt de reținut.

⁶ Kr. Miiatev, *Един старославянски двуобредни некропол при с. Букиовци*, în *Sbornik*, N. S. Derjavin, Leningrad, 1947 (inaccesibil). V. și St. Stancev, în *Slavia Antiqua*, II, 2, 1949—1950, p. 528.

DESCOPERIRI ÎNȚIMPLĂTOARE

1. Pe teritoriul satului Satu Nou, la punctul numit « La vilcea » aflat în apropierea lacului Oltina, elevul Gh. Jianu, săpînd în marginea malului, a descoperit în primăvara anului 1957 două opaițe romane de lut.

Ambele piese au fost confecționate în aceeași *officina* și au figurate pe *discus* cîte o sepie (fig. 12). Forma rotundă a discului și volutele ce-l leagă de *rostrum* (spart la exemplarele noastre) ne arată că cele două exemplare pot fi datate în ultimele decenii ale sec. I e.n.¹

Tot în acest loc, același elev a mai găsit fragmente de lut din 3—4 vase romane diferite.

2. Cu prilejul unor cercetări pe marginea lacului Oltina, am aflat la punctul denumit « Colțul pietrii » sau « *Tabia de la colțul pietrii* », fragmente ceramice din orînduirea comunei primitive. Punctul menționat mai sus, se află pe teritoriul satului Coslugea, com. Lipnița. Fragmentele ceramice găsite se datează, după D. Berciu, o parte din Hallstattul timpuriu și tîrziu, iar altă parte în Latène.

BUCUR MITREA

РАСКОПКИ В САТУ-НУУ

КРАТКОЕ СОДЕРЖАНИЕ

В 1957 г. были продолжены раскопки обоих раннефеодальных могильников в Сату-Ную Адамклийского района Констанцской области.

В могильнике 2 были раскопаны еще 30 погребений с трупосожжением с урной. В некоторых случаях были обнаружены погребения, в которых обожженные кости были положены возле урны, а иногда урна совсем отсутствовала. Форма и украшения урн из этого могильника показаны на рис. 2—8. В качестве найденного в могильнике 2 инвентаря отмечаются ножи, целый и сломанный, наконечник стрелы, бусы из стеклянной пасты и височное кольцо (рис. 10).

В могильнике 1 раскопки производились в двух различных местах (рис. 5 и 8) и было найдено 10 урн.

Следует отметить, что одно погребение (9) было выстлано каменными плитами и имело 3 урны, каждая из которых была покрыта каменной плитой. Другое погребение (12) было полностью облицовано каменными плитами (рис. 9), а из найденных в нем черепков были восстановлены две урны: одна с сетчатым узором (рис. 11/1), а другая, лощеная (рис. 11/2). В погребении 11 было найдено височное кольцо (рис. 10/2), а в погребении 13 — сломанная пряжка (рис. 10/1).

Основываясь на инвентаре их можно датировать, пока лишь предположительно, второй половиной X века. Хронологические уточнения в отношении начала и конца каждого из обоих могильников могут быть сделаны лишь в будущем.

Вблизи озера Олтина был найден глиняный римский светильник (рис. 12).

ОБЪЯСНЕНИЕ РИСУНКОВ

Рис. 1. — Сату-Ную. План раскопок могильника 2.

Рис. 2. — Могильник 2. 1, погребение с одной урной; 2, погребение трупосожжения с тремя урнами.

Рис. 3. — Могильник 2. Погребение трупосожжения с двумя урнами.

Рис. 4. — Могильник 2. 1, урна с надрезами из М. 38 b; 2, урна из М. 44 a; 3, урна из М. 44 b; урна из М. 44 c.

Рис. 5. — План сектора А в могильнике 1.

Рис. 6. — Могильник 1. 1, урна М. 6; 2—2a, погребальная урна с гончарным клеймом на днище.

¹ Pentru exemplare asemănătoare, v. Dora Iványi,

Die pannonischen Tonlampen, Budapesta, 1935, p. 9 și pl. XV/6.

- Рис. 7. — Могильник 1. 1, урна с нарезным узором на внутренней стороне венчика; 2, урна из М.9б.
 Рис. 8. — План сектора В в могильнике 1.
 Рис. 9. — Могильник 1. Погребение с трупосожжением в каменном ящике.
 Рис. 10. — 1, сломанная пряжка из М. 13; 2, височное кольцо из М. 11, могильника 1; 3, височное кольцо из М. 47, могильника 2.
 Рис. 11. — Могильник 1. 1, разбитая урна с сетчатым узором; 2, лощеная урна, украшенная каннелюрами.
 Рис. 12. — Римский светильник, найденный в урочище «Ла-Вылча».

LES FOUILLES DE SATU NOU

RÉSUMÉ

L'auteur a continué en 1957 les fouilles entreprises dans les deux nécropoles de la haute époque féodale situées à Satu Nou (district d'Adamclisi, région de Constanța).

Dans la nécropole n° 2, trente tombes à incinération, à urne, ont été découvertes. On y a rarement rencontré des tombes à ossements incinérés déposés à côté de l'urne, ou même sans urne. La forme et le décor des urnes de cette nécropole sont illustrés par les figures 2—8. De l'inventaire trouvé dans les urnes de la nécropole n° 2, il faut signaler le couteau, entier ou fragmentaire, une pointe de flèche, des perles en pâte vitreuse et un anneau-temporal (fig. 10).

Dans la nécropole n° 1, deux endroits différents ont été fouillés (fig. 5 et 8); une dizaine d'urnes y ont été trouvées.

Une tombe est remarquable, celle qui porte le n° M 9. Son fond était dallé et contenait trois urnes recouvertes chacune d'une dalle. Une autre tombe (M12) avait le fond et les côtés revêtus de dalles en pierre (fig. 9). La céramique fragmentaire, trouvée à l'intérieur, a permis de reconstituer deux urnes: l'une à décor « en réseau » (fig. 11/1), et l'autre, polie (fig. 11/2). La tombe 11 contenait un anneau-temporal (fig. 10/2), et la tombe 13 une boucle fragmentaire (fig. 10/1).

Se fondant sur les éléments de l'inventaire, l'auteur propose de les dater provisoirement de la seconde moitié du X^e siècle. L'avenir apportera sans doute des précisions chronologiques au sujet du début et de la fin de chaque nécropole.

Un lumignon romain en terre cuite a été trouvé à proximité du lac d'Oltina (fig. 12).

EXPLICATION DES FIGURES

- Fig. 1. — Satu Nou. Plan des fouilles de la nécropole n° 2.
 Fig. 2. — Nécropole n° 2: 1, tombe renfermant une seule urne; 2, tombe avec trois urnes à incinération.
 Fig. 3. — Nécropole n° 2. Tombe avec deux urnes à incinération.
 Fig. 4. — Nécropole n° 2: 1, urne à incisions (M 38 b); 2, urne de la tombe M 44 a; 3, urne de la tombe M 44 b; 4, urne de la tombe M 44 c.
 Fig. 5. — Plan du secteur A de la nécropole n° 1.
 Fig. 6. — Nécropole n° 1: 1, urne de la tombe M 6; 2—2a, urne funéraire portant une marque de potier sur le fond.
 Fig. 7. — Nécropole n° 1: 1, urne à décor incisé à l'intérieur du bord; 2, urne de la tombe M 9 b.
 Fig. 8. — Plan du secteur B de la nécropole n° 1.
 Fig. 9. — Nécropole n° 1: tombe à incinération, à ciste.
 Fig. 10. — 1, boucle fragmentaire trouvée dans la tombe M 13; 2, anneau-temporal provenant de la tombe M 11 de la nécropole n° 1; 3, anneau-temporal trouvé dans la tombe M 47 de la nécropole n° 2.
 Fig. 11. — Nécropole n° 1: 1, urne fragmentaire à décor en réseau; 2, urne à décor cannelé, polie.
 Fig. 12. — Lumignon romain trouvé au lieu dit « La Vilcea ».